

# Frescati Sports Center 40 år 1983-2023



# Stockholms universitet och idrott

Stockholms universitet är Sveriges första campusuniversitet beläget en kilometer utanför stenstadsgränsen.

Samhällsomvandlingen under 60-talet, framstegsop-timismen och en fyrdubbling av studentkarororna ställde Universiteten för ett hårt omvandlingstryck. Det gamla småskaliga högskole- och universitetssystemet med ett begränsat antal studenter ersättes med fasta utbildningslinjer, central planering och en kraftig utbyggnad av högskoleväsendet. Planeringsunderlaget för Stockholms universitet utgick helt från de nya kunskapsidealerna.

Södra huset stod klart 1971 under en lågkonjunktur vilket medförde besparingar samtidigt som utbyggnaden pågick av de nya Universitetsorterna i Linköping och Umeå. De planerade service- och centralbyggnaderna, aula, kårhus samt idrotts- och badanläggningen uppfördes inte vid universitetet i enlighet med de utlovade planerna.

Vändpunkten för Stockholms universitet kommer 1979 när Allhuset, Biblioteket och idrottsanläggningen Aktiverum tillkommer. Byggnaderna tillförde universitet sådana kvaliteter att man med rätta kan kalla Stockholms universitet för ett Campusuniversitet, (Campus = romerskt exercisfält).

## Stiftelsen Frescati Stora Skuggan

När det stod klart att det inte skulle bli någon simhall eller en idrottsbana genom Statens och Kungliga byggnadsstyrelsens utfästelser tog Stockholms universitets studentkår, SSCO och Stockholms universitet saken i egna händer. 1976 bildades en stiftelse i syfte att uppföra en idrottsbana. Stiftelsen hette Stiftelsen Frescati Stora Skuggan,

anspelande på planerna för inomhusanläggningar i Frescati och utomhusverksamhet i Stora Skugganområdet.

Stiftelsebildarna framhöll att en motionsanläggning i Frescati skulle komma hela norra Stockholm till gagn. Efter tröga förhandlingar där stat och kommun skylldes överksamheten på varandra, sågs en ljusning 1976 då Stockholms Idrottsförbund och Djurgårdsförvaltningen anammade en positiv syn på projektet. 1978 lade stiftelsen fram ett förslag till lokalprogram och lokaliseringar för en motionsanläggning. Idrottsbana skulle enligt överenskommelse finansieras utan statlig inverkan vilket innebar att studenterna fick tänka i nya banor.

Finansieringen av den nya idrottsbana ordnades genom en donation från K & A Wallenbergs stiftelse, ett lån från SSCO:s bostadsfond SSBF och förmånliga lån från Stockholms universitet

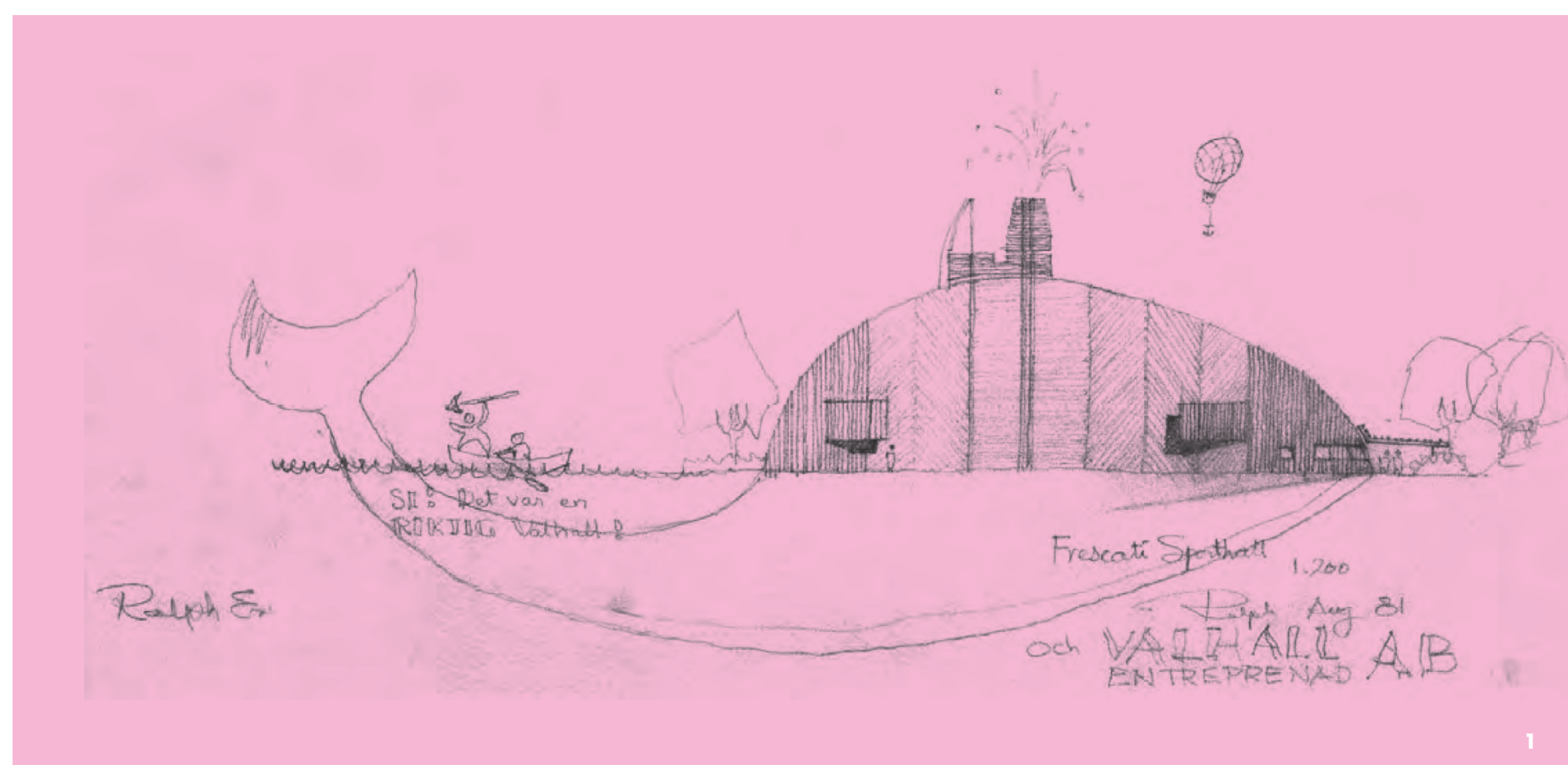
Investeringskostnaderna beräknades till c:a 14 miljoner kr. 1980 fattade Byggnadsstyrelsen beslut om marktilldelning och ett avtal kunde tecknas mellan Stockholms universitet och Byggnadsstyrelsen om markupplåtelse.

Stockholms universitet, Studentkåren, SSCO och SSIF anordnade därpå en entreprenadtävling för att få bästa möjliga idrottsbana till lägsta möjliga pris. Deltagande arkitekter var, Carl Nyström, FFNS (Platzer), Ralph Erskine (Valhall) samt ytterligare ett kontor.

1. Skiss; Erskine och byggföretaget Valhall Entreprenad i gott samarbete.

2. SSIF:s första verksamhetsprogram 1983-84 med den nya hallen "Aktiveum" på omslaget.

3. Perspektivskiss från Erskines tävlingsförslag med SSIF ugglan inlagd.



Ralph Erskine Arkitektkontor

## Tävlingen om Sporthallen

Ralph Erskine hade tidigare vunnit det parallella uppdraget med att gestalta den nya centrum- och biblioteksanläggningen och det blev då naturligt att Ralph Erskine bjöds in även om tävlingen inte var en arkitektävling utan en entreprenadtävling.

Ralph Erskine tipsade själv om ett byggbolag i Skåne, Valhall, vilket inbjöds i tävlingen. Bolaget använde sig i sin tur av Ralph Erskine som arkitekt.

Billigast anbudet, den så kallade plåtlådan, hade ritats av FFNS, vars förslag SSIF och ABF förordade eftersom det innehöll mest idrottsarea till lägst pris. Efter utvärdering tilldelades dock Ralph Erskine och Valhall byggprojektet efter beslut i Stiftelsens styrelse 19 oktober

1981. Universitet och Studentkåren avgjorde till förmån för Ralph Erskines förslag.

Allhuset samma år hade fått Kasper Sahlin-priset och att Universitetet var mycket nöjda med Erskines övriga insatser avgjorde sannolikt valet. Den gröna plåtlådan blev istället så småningom uppförd ute i Råsunda.

I januari 1982 godkändes byggnadslovhandlingarna varpå första spadtaget kunde tas 3 maj 1982.



SSIF Aktör



# En sporthall med många idéer

En av Erskines utgångspunkter för utformningen av sporthallen var att erbjuda något mer utöver rent funktionella aspekter på motion och sport, att skapa en funktionell men samtidigt vänlig och charmig miljö som inbjuder till sociala möten och kontakter.

Att erbjuda en sporthallsmiljö som inte kännetecknades av fönsterlösa mörkgröna interiörer.

Dessa ambitioner tog sig fysiska uttryck bl.a. genom att utvändigt skapa en serie skyddade uteplatser mot söder där besökarna kan ta en fika eller träna. Innan Geohusen byggdes var ytan söder om sporthallen tänkt som träningsyta med en gräsbevuxen amfiteater för åskådare vid prisceremonier etc.

Invändigt ligger de flesta utrymmen i direkt kontakt med sporthallarna så att visuell kontakt möjliggörs, tom omklädningsrum och bastuar hade ursprungligen fönster ut mot hallarna.

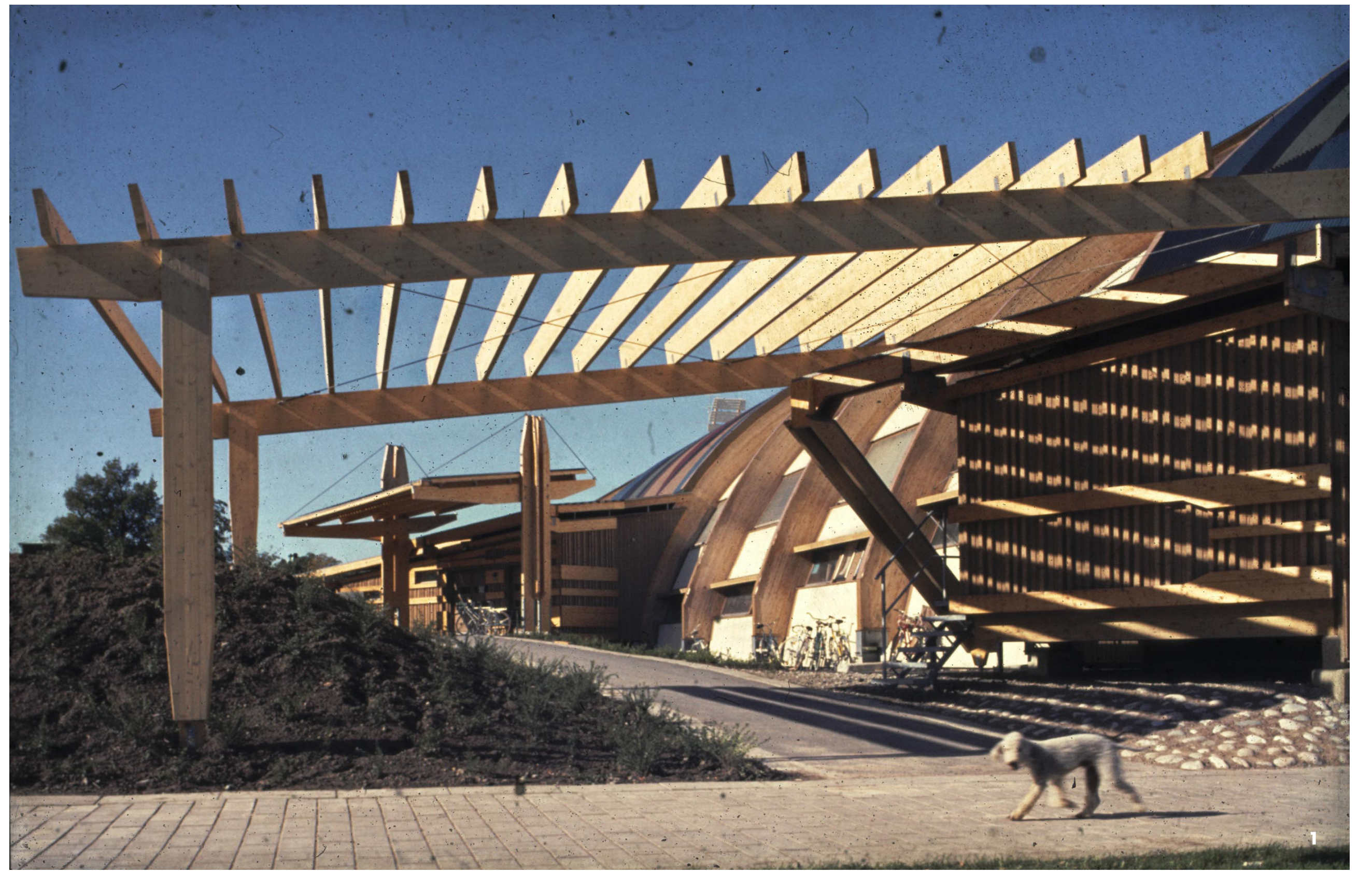
Omklädningsrumdelen är i två våningar och är placerad som en egen volym i den stora hallen och delar

på så sätt upp sportytan i två delar, en större för badminton och en mindre för bollsport.

Från början var det tänkt att det även skulle vara öppet mellan dem. Men för att möjliggöra mer högljuda verksamheter i bollhallen byggdes en avskiljande vägg som gavs en himmelsblå färg. Det övre planet med omklädningsrum nås från en loftgång som även kan fungera som åskådarlåktare vid tävlingar och andra evenemang.

Längs söderfasaden sträcker sig ett upphöjt galleri med direkt - kontakt mot sporthallarna och uteplatserna.

Här ligger entrén och receptionen med uppsikt över in- och utpasserande samt i direkt anslutning till caféet och sportshopen. Mot väster ligger kontorsdelen med ett styrelserum på plan två. Kontorsdelen har även en egen entré. Även dessa utrymmen var ursprungligen i direkt kontakt med sporthallen genom fönster och dörröppningar.



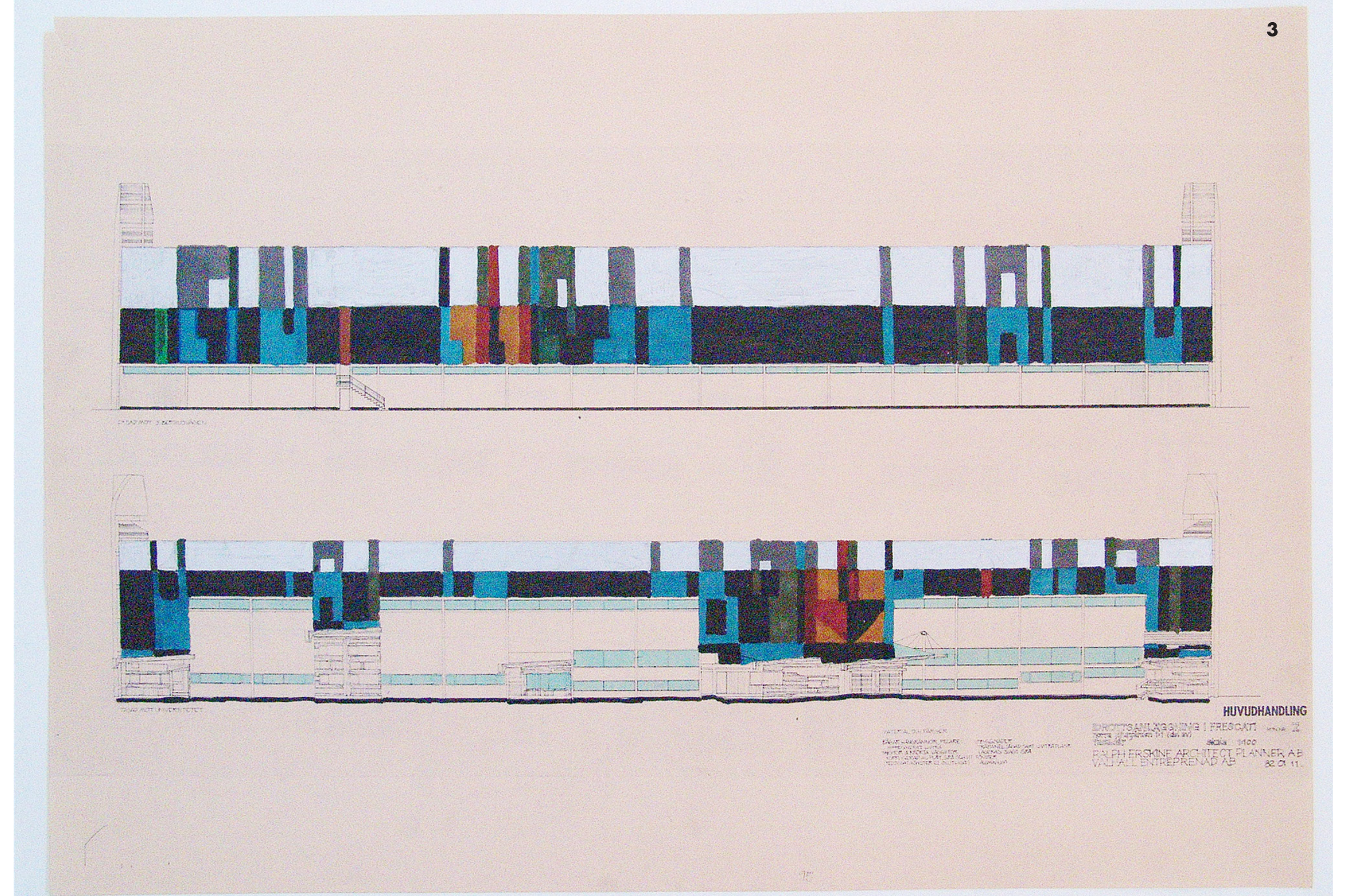
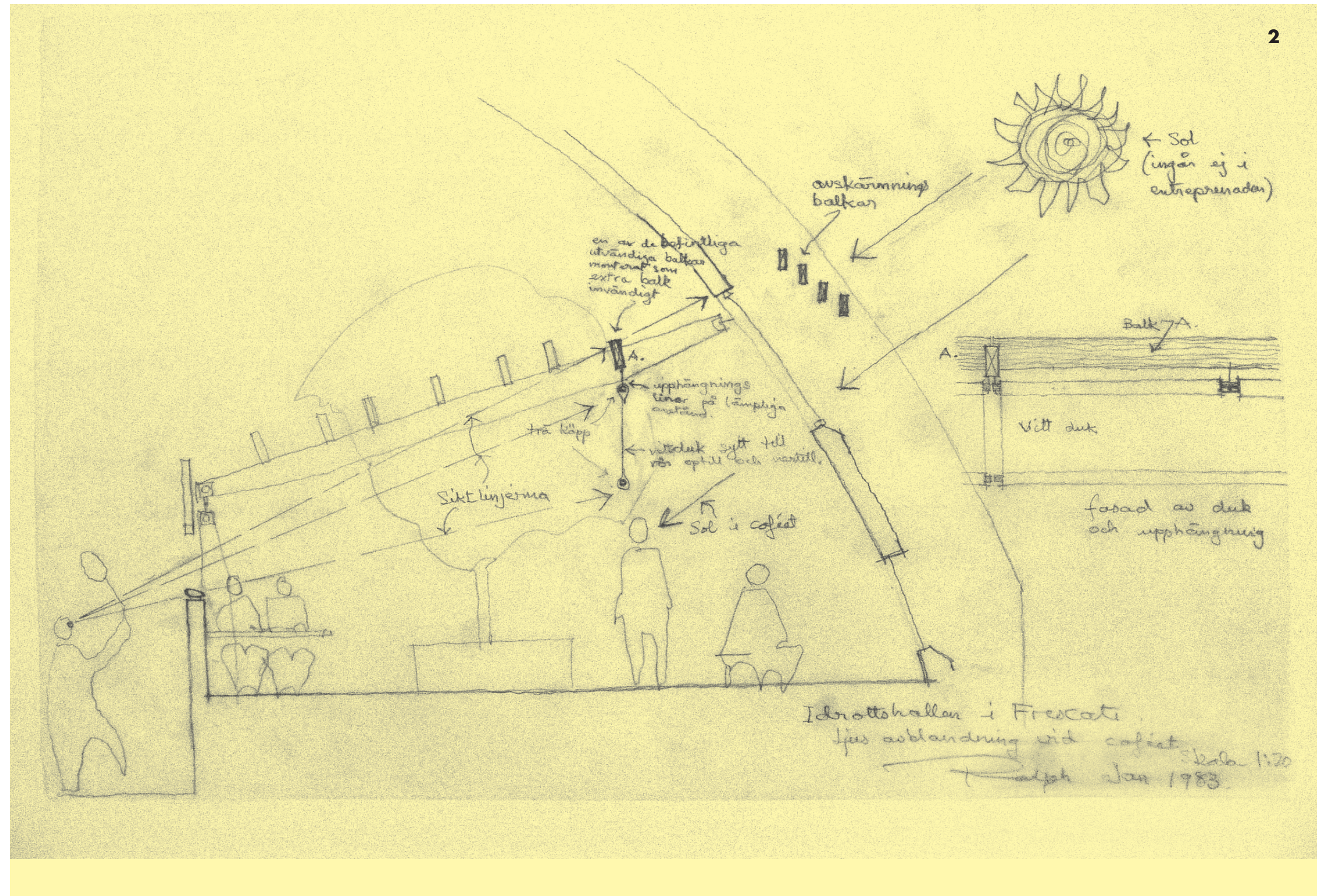
Samtliga skisser och bilder Ralph Erskine Arkitektkontor.

1. Den ursprungliga pergolan vid hallens sydöstra hörn, numera rivna.

2. Nedan: Ideskiss över ljusläpp och siktlinjer i kafédelen. Notera kommentaren vid solen.

3. Ritning som beskriver färgfältet på plåttaket. Erskine väver här in en pil i avvikande färg för att markera entrén.

4. Den ursprungliga kafeterian med Erskines genomtänkta fönsterplaceringar och eleganta klotformade högtalare i taket.



## Jakten på det ultimata dagsljuset

Stor omsorg lades på att leda in dagsljus i hallen utan att spelarna skulle bli bländade. För arkitekten var detta en mycket viktig fråga; att få dagsljusets variationer in i hallen samt att hallen fick "stråla" under de mörka årstiderna. Ljuset spelar avgörande roll för upplevelsen av relationen mellan ute och inne. Problemet var dock motsättningen mellan upplevelsen av årstidernas växlingar och badmintonbollens bana genom luften.

Detta resulterade i ett system av solreflektorer och avskärmningar som möjliggjorde obehindrat spel, dessa gavs samtidigt en uttrycksfull form. Vidare är taksivan monterad omväxlande i överkant och underkant på de stora limträbågarna vilket skapar smala fönster slitars på utvalda ställen. Kompletterande belysningsarmaturer hängdes från bågarna och riktades upp i taket och för att få en jämn indirekt belysning.

De tekniska installationerna placerades fullt synliga på omklädningsrumsvolymens tak, enligt arkitekten, som en "oförfalskat teknisk skulptur, direkt från leverantörernas ritbord".

Exteriört är byggnaden en enkel bågformad volym. Mot det öppna fältet i norr är fasaden enkel och sammanhållen. Gavlarna är beklädda med träpanel i olika riktningar som påminner om östfasaden på Allhuset, och skulpterade med solavskärmningar och kraftiga limträpelare för solreflektorerna (en parafra på betongkonstruktionen på Carl Nyréns Ahreniuslaboratorium). Mot entrésidan och söder är byggnaden småskalig och intim där mindre träklädda volymer bryter ner hallens stora skala.

Det stora välvda taket täcktes med plåt, de övre partierna i en blank aluminiumfärgad ton för att ta upp Ahreniuslaboratoriet blänkande tak, medan de nedre partierna bröts ner i ett mönster av olikfärgade fält med en tydligt markerad pil ovanför huvudentrén.



1. Bild från bygget av hallen med den resta stommen av välvda limträbalkar.

2. Invändig skiss över hallen från Erskine.

3. Svartvit pressbild över den färdiga hallen.

4. Pressklipp som rapporterar om den inledande badmintonmatchen mellan Ralph Erskine och den dåvarande rektorn, Gunnar Hoppe (SvD 1983.03.15)

## Bygget av hallen

Bygget genomfördes som totalentreprenad. Stiftelsen utsåg dåvarande ordförande Nils Rosenblom till projektledare.

Anläggningen kom att inrymmas i en stor volym uppbyggt av stora tvåledsbågar i limträ. Bågarna spände 42 meter och måste av transportskäl tillverkas i tre delar. Dessa sammanfogades sedan styvt på byggplatsen och restes. Konstruktionen förstyvades med ståltag i de två yttersta facken i vardera ändan av hallen. Mellan bågarna monterades åsar av limträ som bar taket av korrugerad plåt och den mellanliggande isoleringen av mineralull.

Bruttoarean av hallen var 5000 kvm. Slutbesiktningen av sporthallen skedde den 10/3 1983.

ARKITEKT: Ralph Erskine

KONSTRUKTÖR: Valhall Entreprenad AB, Malmö

VENTILATION: Petterson & Bauer VVS

Konstruktioner AB, Malmö

EL: Öreborgs Elektriska AB, Malmö

BYGGHERRRE: Stiftelsen Frescati Stora Skuggan

BYGGENTREPRENÖR: Valhall Entreprenad AB

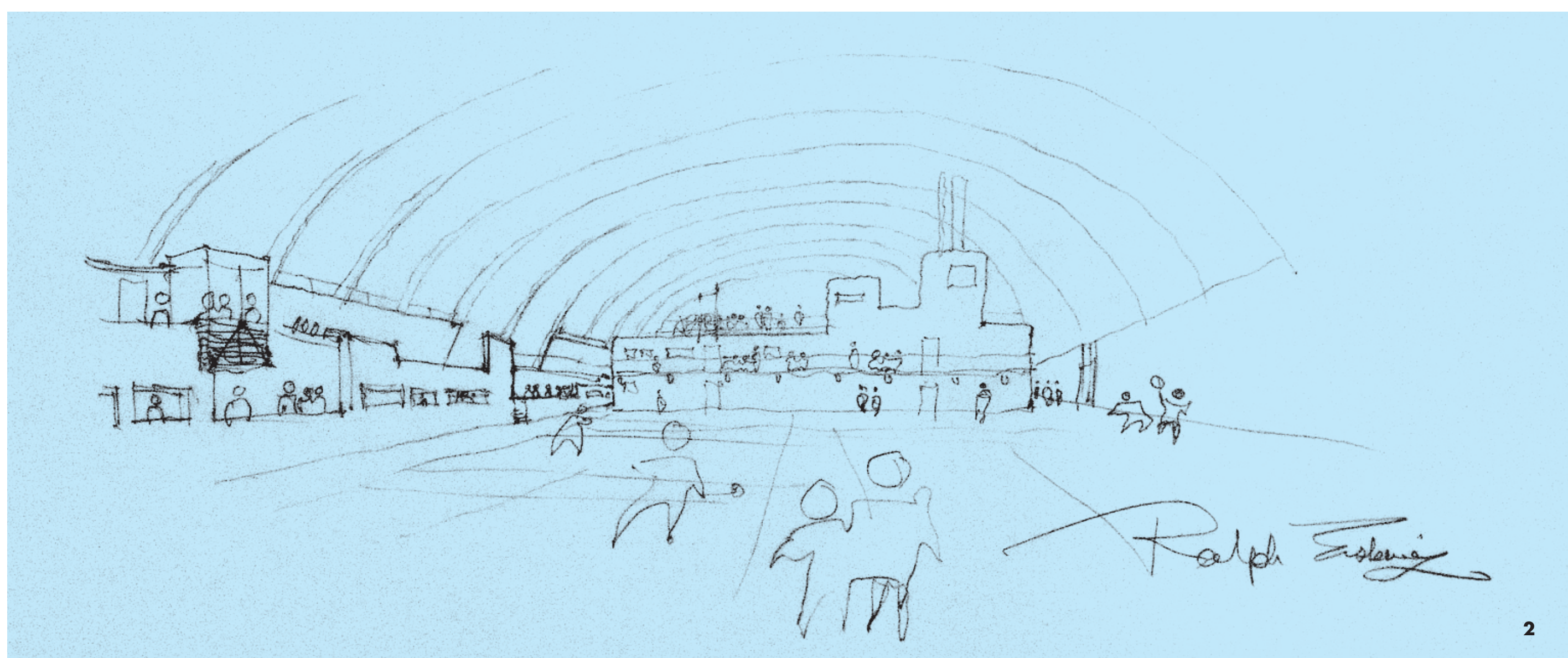
BYGGÅR: 1982-83

## Invigning med pompa och ståt

Den 14 mars 1983 invigdes Aktiverum med tal och ståta inför en stor samling människor.

I samband med invigningen anordnades även en match i badminton mellan Aktiverums arkitekt Ralph Erskine och dåvarande rektor för Stockholms universitet Gunnar Hoppe, stiftelsens förste ordförande.

Två dagar senare arrangerade SSIF öppet hus. Verksamheten vid Frescatihallen hade börjat.

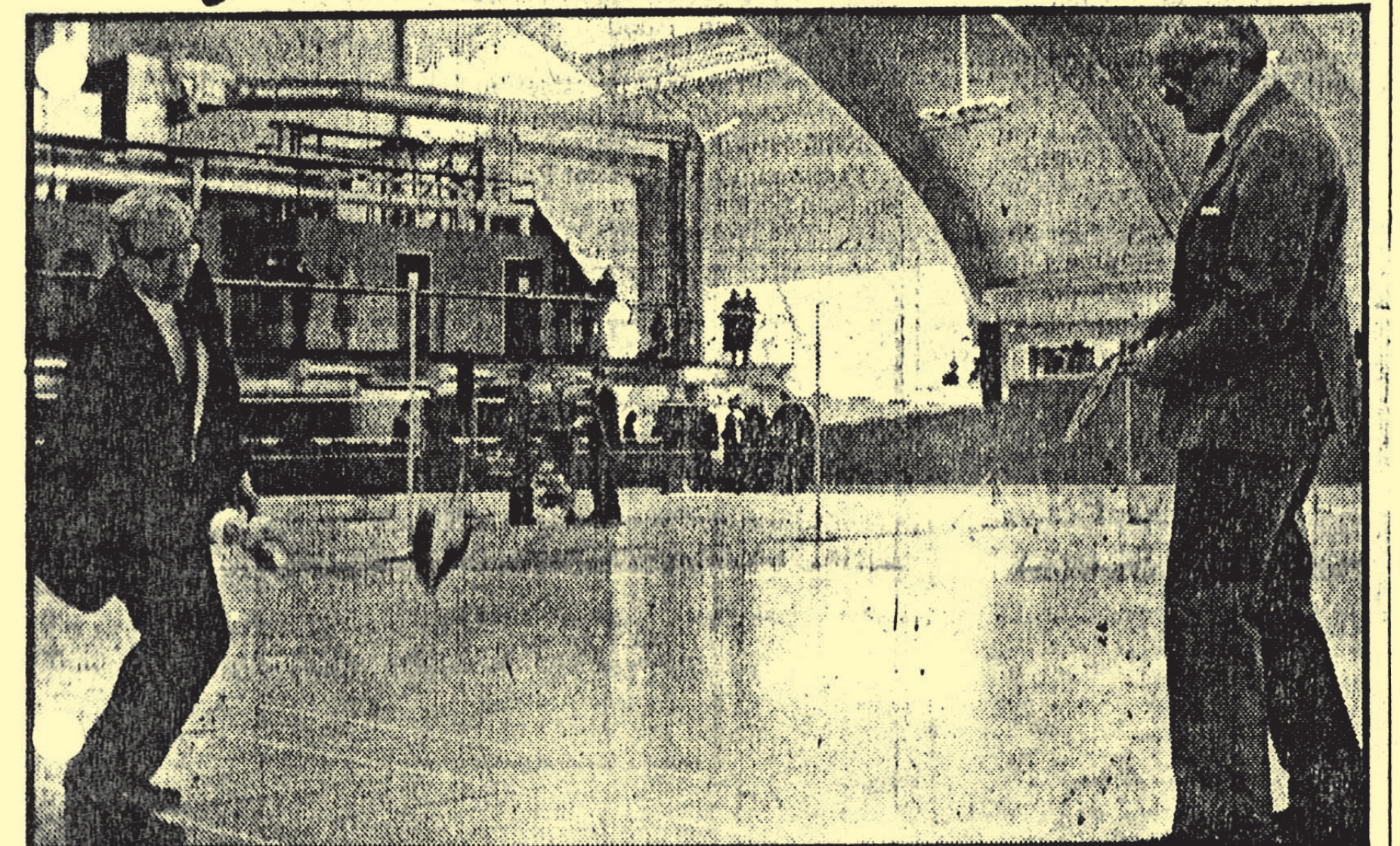


Ralph Erskine Arkitektkontor



Rolf Dahlström

## Välbelyst motion i nya Aktiverum



Förre universitetsrektorn Gunnar Hoppe och arkitekt Ralph Erskine gick en minimatch i badminton för att markera att den nya motionshallen blivit klar. Fyra bollar lyckades herrarna hålla i luften...

Foto: INGVAR KARMHED

Ljus, luftig och spännande med takbågar i limträ och väl avvägd belysning är studenternas nya motionshall Aktiverum i Frescati. 16 miljoner har anläggningen kostat och bygget har blivit rekordsnabbt klart.

Ralph Erskine företrädde sitt arkitektkontor som ritat anläggningen och betonade vid måndagens pressvisning att studenter och universitetsanställda skall finna såväl fysisk vederkvickelse som psykisk avkoppling och något av en estetisk upplevelse vid besök i hallen.

— Vi har lagt ner mycket arbete på bra belysning, berättade Ralph Erskine. Till skillnad mot vanliga motionshallar är den här försedd med fönster i varierande höjd för att släppa igenom mycket dagsljus. Och när det inte försiår får armaturerna göra sitt.

Totalt rymmer anläggningen 5 000 kvm fördelade på omklädningsrum och duschar samt fem banor, vardera med måtten 18x36 m. Två skall användas för badminton, en för tennis och de två övriga för gymnastik, lagbollspel, dans etc.

Dessutom finns förstas lokaler där man kan "lyfta skrot" och plåga sig på andra lämpliga sätt, kafeteria att koppla av i, sportshop och reception.

I april för fem år sedan demonstrerade studenterna för ett välbehövligt nytt Aktiverum, det gamla fylldes på inget sätt kraven från de 52 000 studenter som läser i Frescati.

Ett generöst bidrag från Knut och Alice Wallenbergs stiftelse har tillsammans med förmånliga lån gjort bygget möjligt. 3 maj förra året togs första spadtaget. Byggtiden har alltså varit rekordkorta tio månader.

På onsdag blir det öppet hus i Aktiverum med uppvisningsmatcher i bordtennis, "Åby" Ericsson med allsvensk fotbollslit, volleyboll och mycket annat.

Monica Anrep-Nordin

# Arkitekten Ralph Erskine

Ralph Erskine, född 24 februari 1914 i London, död 16 mars 2005 i Drottningholm i Ekerö, var en brittisk-svensk arkitekt.

Erskine var en av förgrundsgestalterna inom svensk arkitektur under en stor del av 1900-talet. Hans arbete uppmärksammades även internationellt och hans arkitektur präglades av hänsyn till klimat och miljö.

Ralph Erskine strider på Regent Street Polytechnic i London och kom 1939 cyklandes via Danmark till Sverige med enbart ryggsäck och sovsäck.

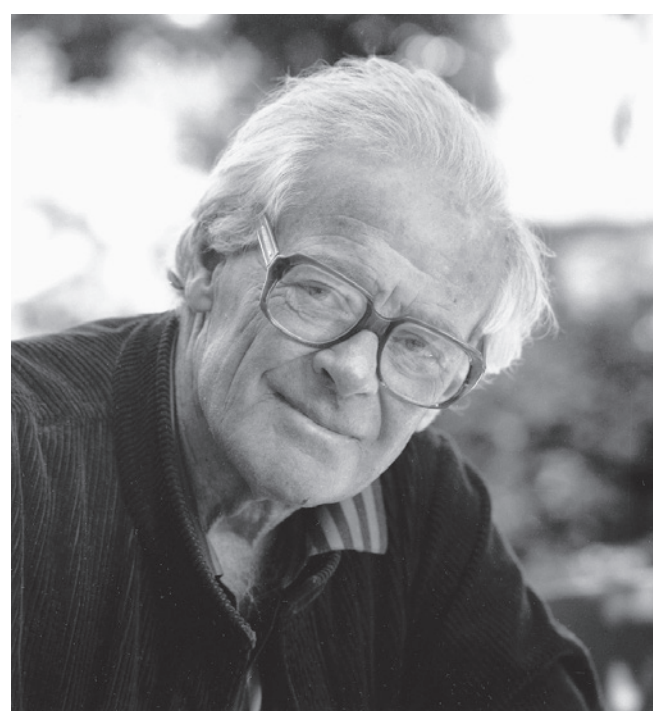
Erskine fångades av det svenska samhällets tankegångar och av det nära sambandet mellan arkitektur, formgivning och socialt ansvarstagande. Kriget bröt ut och samma år startade Ralph Erskine sitt eget arkitektkontor i hemmet, i den egenritade "lådan" i Länna, Stockholm. Senare inredde han ett arkitektkontor på Themseskutan "Verona" som han hade köpt 1955.

Under drygt tjugo år seglade hela kontoret på somrarna till Rågö utanför Nyköping. När nya bostadshuset med ateljé blev färdigt 1963 rymdes där även hela kontoret och "Verona" användes mera sporadiskt.

Som invandrande till Sverige och naturälskande människa såg Erskine klimatets och naturens inverkan på byggnadernas utformning. Han använde främst solljuset i skapandet av byggnader och stadsplaner. Sol- och solvärme utnyttjades effektivt vid placering och utrikning av byggnader i landskapet och "solfångare" skulle samla det svaga vinterljuset och reflektera det in i byggnaden. Ralph Erskine hade under hela sitt liv ett stort inflytande över den svenska och internationella arkitekturdebatten.

Ralph Erskine fick många nationella och internationella utmärkelser, han var bl.a. medlem av Kungliga Akademien för de fria konsterna, hedersdoktor vid Lunds Tekniska Högskola, hedersmedlem av Bund Deutscher Architekten. 1987 fick han Royal Gold Medal for Architecture av Royal Institute of British Architects.

På Universitetet har Ralph Erskine förutom Frescati-hallen ritat följande byggnader: Allhuset (1980) Universitetsbiblioteket (1983), Juristernas hus (1991) och Aula Magna (1997).

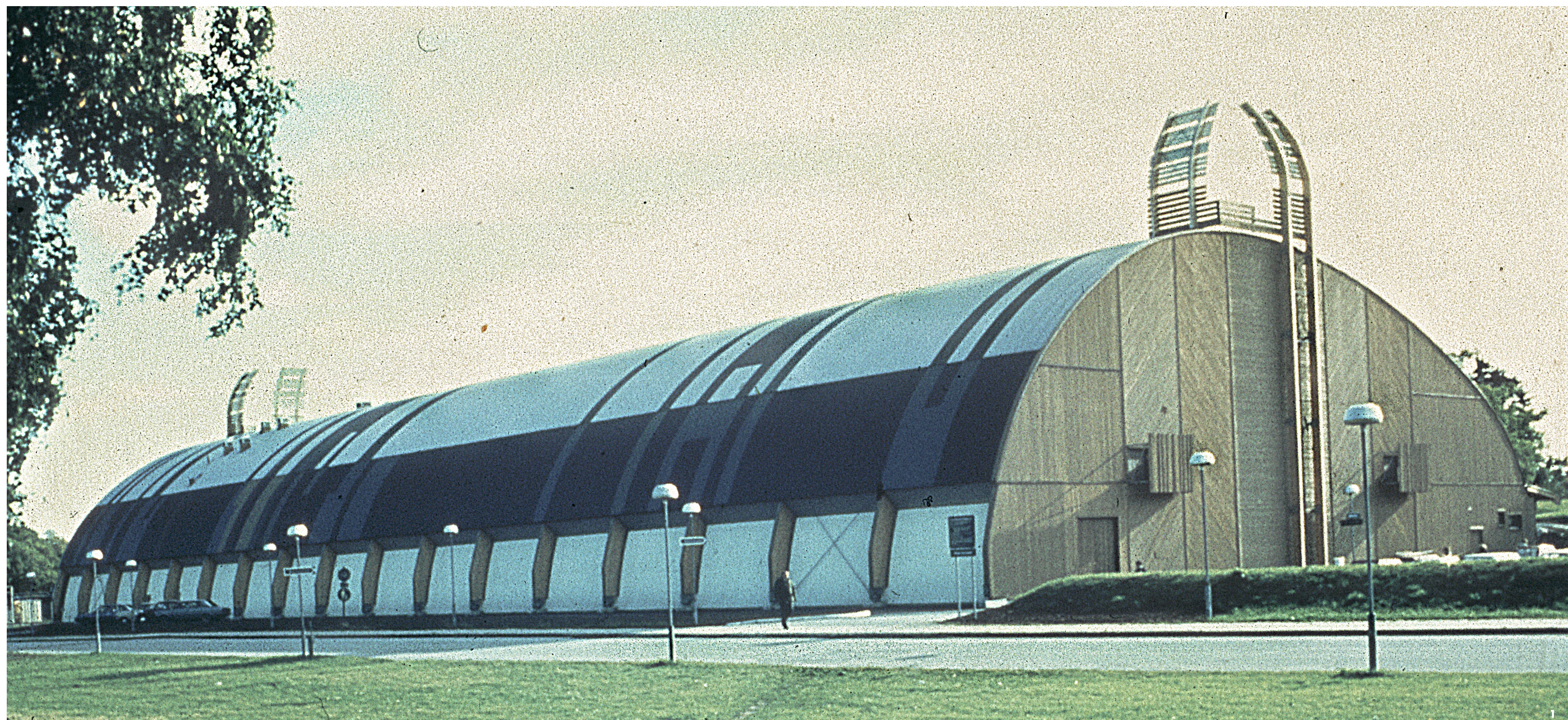


Ralph Erskine

## Byggnader i urval

Lådan, Lissma, Huddinge kommun, 1942  
Gyttorp, bostadsområde och centrum, 1945–1955  
Gästrike Hammarby, 1947–1969  
Villa Nilsson, Storvik 1949-50  
Avasjö kapell, 1950  
Madrassfabrik för Hästens sänga, Köping, 1947–1950  
Kartongfabriken i Fors, 1951–1953  
AB Bergström & Co, fabrik och kontor Gnesta, 1950–1952  
"Enequist, Holme & Co" Stadshagen, Stockholm, 1951–1953  
Skogsbyn, Jädraås, 1950-talet  
Villa Tesdorpf, Skövde, 1953–1954  
Villa Engström ("Kupolhuset"), vid Nynäshamn, 1955–1956  
Shopping, köpcenter i Luleå, 1955  
Hotell Borgafjäll, fjällhotell och spa, Borgafjäll, 1955  
Möller & Co, Slakthusområdet, Stockholm, 1955  
Brittgården i Tibro, 1956–1959  
Villa Gadelius, Lidingsö, 1961  
Villa Ström, Stocksund, 1961  
Fabriks- och kontorsbyggnad för Pägens Malmö, 1960-talet  
Kvarteret Barberaren i Sandviken, 1962–1964, 1968–1970  
Villa Erskine, Drottningholm, 1963  
Ormen Långe, Svappavaara, 1965

Kvarteret Ort drivaren "Snusdosan" i centrala Kiruna, 1966  
Esperanza i Landskrona, 1966–1969  
Byker Wall i Newcastle upon Tyne, 1968–1982  
Bostadshus i Resolute, Nunavut, Kanada, 1973  
Nya Bruket i Sandviken, 1973–1978  
Myrstuguberget i Vårby, Huddinge kommun, 1977–1985  
Allhuset, Stockholms universitet, 1981  
Stockholms universitetsbibliotek, 1983  
Pinbackshallen, ishall i Märsta, Sigtuna kommun, 1985  
Ekerö centrum, 1983–1989  
Vasaterminalen/Cityterminalen i Stockholm, 1984  
"Läppstiftet", Lilla Bommen i Göteborg, 1986–1989  
Kvarteret Träsnidaren, Östermalm, Umeå, 1988–1991  
The Ark, Hammersmith, London, 1989–1992  
Juristernas hus, Stockholms universitet, 1991  
Aula Magna för Stockholms universitet, 1993–1997  
Skaparbyn, Ön, Hedesunda vid Dalälven i Gävle kommun  
Greenwich Millennium Village, London, 1997–2005



Ralph Erskine Arkitektkontor



Oscar Larsson

## Frescati Sports Center och SSIF

Frescati Sports Center är en idrotts- och friskvårdsanläggning som erbjuder ett brett utbud av aktiviteter på drygt 6000 kvm.

Det finns 5 idrottsbollsplaner för badminton, tennis, innebandy, basket, fotboll, bordtennis mm. Dessutom finns 3 lokaler som nyttjas för gruppträning, dans och flera andra verksamheter. Fitness24Seven driver ett toppmodernt gym i anläggningen. Anläggningen lockar mer än 200 000 besökare per år.

En majoritet av besökarna i Frescati Sports Center är studenter, men anläggningen välkomnar även andra målgrupper som personal på Stockholms universitet, privatkunder, skolor och företag. Bolaget AB Frescati-hallen, som ägs av Stockholms universitets studentkår, ansvarar för driften av anläggningen. Hallen ägs av Stiftelsen Aktiviterum.

Stockholms Studenters Idrottsförening, SSIF, har under snart 90 års tid verkat för att erbjuda studenter i Stockholmsområdet fysisk aktivitet och träningsglädje.

Föreningen har en omfattande idrottsverksamhet med över 30 sporter samt gruppträningformer och erbjuder varje vecka runt 100 instruktörsledda och nivåindelade träningspass.

Alla över 18 år är välkomna att delta i föreningens verksamheter, men SSIF har ett huvudfokus på studenter och erbjuder därmed roliga studentevent och generösa studentrabatter. SSIF:s kansli är beläget i Frescati Sports Center, där föreningen även bedriver mycket av sin verksamhet.

Föreningen samarbetar med såväl Stockholms universitet som lokala studentorganisationer och drivs av ledorden positivitet, respekt, öppenhet och engagemang.

**FRESCATI**  
SPORTS CENTER



1. Hallen fotograferad strax efter invigningen 1983.

2. Full aktivitet i hallen.

3. Den nybyggda loungen bredvid entrén.



Frescati Sports Center